

# Natuur.stad

DRIEMAANDELIJKS LEDENBLAD VAN NATUURPUNT ANTWERPEN STAD - JUNI - AUGUSTUS 2019 - JAARGANG 8 - NUMMER 2  
VERSCHIJNT IN MAART, JUNI, SEPTEMBER EN DECEMBER



## POLITIEKE RONDE

**SCHALEBIJTERS VAN SCHIJNVALLEI**  
**GIERZWALUWEN AAN HET STEEN**





## Natuurpunt en de Antwerpse politiek

Het is zonder meer een goede zaak dat in deze tijd het bewustzijn groeit rond enkele prangende kwesties met betrekking tot het leven op onze planeet.

Daarbij wordt de problematiek rond het klimaat terecht als precair beschouwd. Een spijtige nevenwerking is echter dat een even precair probleem daarbij naar de achtergrond verdwijnt. Een maatschappij kan blijkbaar maar zoveel precaire kwesties tegelijk aan. We hebben het hier natuurlijk over de dramatische biodiversiteitscrisis. Nochtans is deze crisis en haar zwaarwichtigheid al geruime tijd erkend door internationale organisaties zoals de Verenigde Naties.

Met de Antwerpse Natuurpuntafdelingen gaan we bij het begin van deze nieuwe gemeentelijke legislatuur langs bij de schepenen die een belangrijke impact kunnen hebben op wat er op Antwerps vlak gebeurt voor biodiversiteit. Daarbij hebben we een eerste pakket van maatregelen voorgesteld, die u kan nalezen in het beleidsartikel verderop.

We proberen bij zo'n bezoek telkens duidelijk te maken dat er wel degelijk veel kan gebeuren voor de natuur in de stad. De eerste gesprekken waren positief en aangenaam.

Een belangrijke garantie voor het feit dat de nodige aandacht aan het thema natuur zal worden gegeven, is het betrekken van Natuurpunt bij projecten die te maken hebben met stadsontwikkeling, ruimtelijke ordening, beleidsplanning, groenbeheer, kortom alles waarin we een bijdrage kunnen leveren door expertise en advies, samenwerking rond beheer van groene zones, sensibiliseringsacties naar het publiek toe etc.

Afwachten nu of onze uitgestoken hand daadwerkelijk wordt aangenaam.

Koen Van Keer  
Beleidsverantwoordelijke Natuurpunt Antwerpen Stad



# Inhoud

juni – augustus 2019 - jaargang 8 – nummer 2

Voorwoord	2
Gierzwaluwenbescherming in het Steen	3
Politieke ronde Natuurpunt in Antwerpen: deel 1	4
Over 'kriebelbeestjes' of 'insecten'...	6
Algemene Vergadering Natuurpunt Antwerpen Stad	7
Het Zevenbergenbos in Ranst	8
Klokjes in de zomer	11
Studie en beheer	12
De Gewone oprolpissebed in de Wolvenberg	13
De Schalebijters van Schijnvallei	14
Activiteitenkalender	16

Foto cover - Kettingschalebijter (foto: Pieterjan Verweken)

### Lokale afdeling

Natuurpunt Antwerpen Stad is de lokale afdeling van Natuurpunt, vereniging voor natuur en landschap in Vlaanderen. Het werkingsgebied omvat de delen van de districten Antwerpen (postcodes 2000, 2018 en 2060) en Borgerhout binnen de Ring en het volledige district Berchem. Lid worden betekent dat je deel uitmaakt van een grote vereniging met meer dan 100.000 gezinnen, die in Vlaanderen 23.500 ha natuurgebied beheert.

### Contact

Koen Van Keer, Boomgaardstraat 79, 2018 Antwerpen. (03-226 76 01)  
[info@natuurpuntantwerpenstad.be](mailto:info@natuurpuntantwerpenstad.be)

### Lid worden

Lidgeld per gezin: € 27/jaar. Te storten op rekeningnummer BE17 2300 0442 3321 met vermelding van je huidig lidnummer of voor nieuwe leden met vermelding van je naam en adres. Je ontvangt dan zowel het nationale tijdschrift Natuurblad als het lokale ledenblad Natuurstad. Bovendien krijg je korting bij aankopen in onze Natuur.winkel.

Leden van Natuurpunt uit een ander werkingsgebied kunnen voor € 7 een abonnement op Natuurstad nemen. Te storten op rekeningnummer BE60 5230 8051 9270 met vermelding van je lidnummer, naam en adres.

### Giften

Donateurs storten een extra bijdrage bovenop hun lidgeld. Vanaf € 40 per kalenderjaar krijg je een fiscaal attest. Storten kan op BE56 2930 2120 7588 met vermelding "Wolvenberg – projectnummer 7743".

**Natuurstad** is het driemaandelijkse ledenblad van Natuurpunt Antwerpen Stad. Gedrukt op een alcoholvrije pers met inkten op vegetale basis op Cyclus Print 100% gerecycleerd papier door De Wriker cvba. Oplage: 2.650 exemplaren.

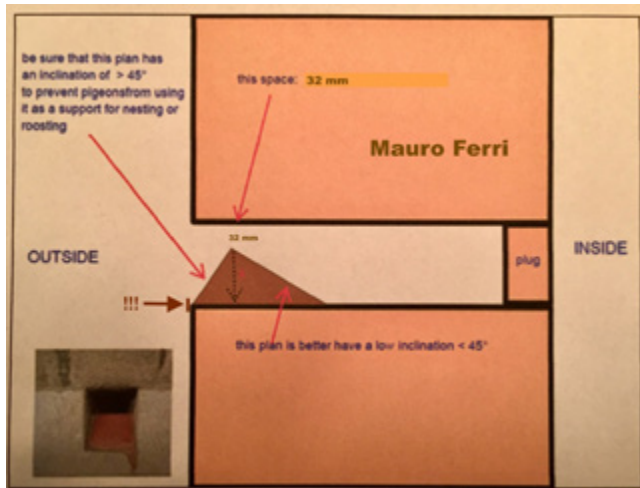
**Redactie:** Christiane Lobbstaël, Ria Van Bastelaere, Monique Van Dousselaere, Graziella Van Eynen, Koen Van Keer, Marc Van Outryve, Minne Verlinden, Johan Wyckmans.

**Layout:** Peter Kluppels & Wim Bruneel.

# Gierzwaluwenbescherming in het Steen

Tekst: Johan Kempeneers en Guy Van Steen

In de eerste helft van mei zijn onze gierzwaluwen terug. We kunnen dan weer genieten van deze schitterende luchtacrobaten. Het zijn typische stadsvogels die holten en spleten in onze hoge gebouwen nodig hebben om zich te nestelen. Deze nestplaatsen worden jammer genoeg bedreigd. Oude gebouwen worden gerenoveerd en geïsoleerd.



Met een Ferri Mauro-steen kan je een gierzwaluwnest maken (foto: Mauro Ferri)

## A-team

Reeds verschillende jaren zet het APUS-team zich in voor de bescherming van de gierzwaluwen in Antwerpen (Apus is de Latijnse naam voor Gierzwaluw). Deze groep bestaat uit een aantal specialisten van o.a. de stad Antwerpen, Vogelbescherming Vlaanderen en Agentschap Natuur en Bos. Ook de vogelwerkgroep van onze Natuurpuntafdeling is hierbij betrokken. Als een gierzwaluwkolonie in gevaar komt, bijvoorbeeld door renovatiewerken, dan geeft de groep advies over beschermingsmaatregelen.

## Het Steen

In 2017 ontdekte het observatieteam van Johan Kempeneers een kolonie van 51 nesten aan de Guldenberg in het historisch stadscentrum. Ook in het Steen ontdekten we 8 nesten, verspreid over het hele gebouw. Op dat moment waren er grote restauratiewerken aan dit historisch gebouw gepland. Een aantal van deze nestplaatsen zouden na de werken niet meer kunnen gebruikt worden. Maar er bleek een prachtige mogelijkheid te zijn om deze nestplaatsen te compenseren en om de kolonie

zelfs aanzienlijk uit te breiden. Hoog in het gebouw zitten verschillende steigeraten. Dat zijn holten in de muur die gebruikt werden om een steiger vast te hechten. Gierzwaluwen gebruiken dergelijke holten graag als nestplaats. Deze gaten waren afgedicht met een steen om te beletten dat stadsduiven hier in zouden nestelen.

## Succes

Bij wijze van proef, en als compensatie voor een direct bedreigd nest, werd begin 2018 in twee van deze afdekstenen een opening gemaakt. Niet te groot, zodat alleen gierzwaluwen en vlemmuizen erdoor kunnen. Bij de eerste inspectie in de zomer van dat jaar bleek dat de twee nieuwe nestplaatsen al in gebruik waren. Een geweldig succes. In overleg werd dan beslist om in de Boekentoren alle 15 aanwezige steigeraten op deze manier om te bouwen tot gierzwaluwnesten. Op andere plaatsen, in het oudere gedeelte van het gebouw, worden nog 8 bijkomende nestplaatsen voorzien.

## Ferri Mauro

Omwille van het visueel effect wordt hier voor de invliegopening gebruik gemaakt van een Ferri Mauro-steen. Het is een driehoekige steen die het steigergat grotendeels afdekt. Alleen bovenaan wordt een spleetje opengelaten. Ook hier kunnen alleen gierzwaluwen en eventueel vlemmuizen door. Als je zelf in een oud huis woont, zijn er misschien steigeraten aanwezig. Je kan zelf zo een Ferri Mauro-steen maken en het gat ombouwen tot een gierzwaluwnest. Let wel goed op de afmetingen en de helling van de schuine zijden van de steen (zie tekening).



Steigeraten in de Boekentoren van het Steen (foto: Johan Kempeneers)

## Wandeling

Bij de jaarlijkse gierzwaluwenwandeling gaan we aan het Steen zeker het resultaat bekijken.

Deze wandeling gaat door op zondag 7 juli. Je kan hier nu reeds voor inschrijven door een mail te sturen naar [vogelwerkgroep@natuurpuntantwerpenstad.be](mailto:vogelwerkgroep@natuurpuntantwerpenstad.be).

# Politieke ronde Natuurpunt in Antwerpen: deel 1

Tekst: Koen Van Keer

Telkens na de gemeenteraadsverkiezingen gaan de Antwerpse Natuurpuntafdelingen praten met het nieuwe bestuur. Hieronder vindt u een kort verslag over wat we enkele nieuwe schepenen al voorlegden.

## Tom Meeuws: schepen voor leefmilieu

Het kabinet Leefmilieu is voor Natuurpunt belangrijk voor alles wat met groen- en natuurbeleid te maken heeft. Op 30 januari gingen we bij schepen Meeuws langs voor een kennismakingsgesprek en legden hem onder meer volgende zaken voor:

- in het bestuursakkoord van de stad Antwerpen is het opvallend dat elke maatregel om iets te doen om de wereldwijde biodiversiteitscrisis om te keren, ontbreekt. Nochtans is ook in de stad heel wat mogelijk, zoals het lokaal laten ontstaan van spontane natuurlijke processen, tijdelijke natuur, kiezen voor inheemse planten en maatregelen nemen voor gebouwbewonende soorten zoals gierzwaluwen, huismussen en vleermuizen
- we herhaalden ook onze oude vraag naar de aanwerving van een stadsecoloog die onder meer kan adviseren rond ecologie in stadsontwikkelingsprojecten, toekijken op de uitvoering van het Antwerpse Groenplan, het klimaatplan enz.
- ook het idee om een onthardingstoets te verbinden met aanvragen van omgevingsvergunningen (zie het vorige

nummer van Natuur.stad), werd nog eens onder de aandacht gebracht.

## Annick De Ridder: schepen voor stadsontwikkeling, ruimtelijke ordening, haven

Bij schepen De Ridder gingen we langs op 26 maart. Haar legden we onder meer volgende kwesties voor:

- het moeilijke dossier rond de Opstalvallei, een gebied dat als natuurcompensatie werd aangeduid vanwege de havenuitbreiding op Rechteroever. Hoewel dit door alle bevoegde ministers en betrokken diensten ondertekend werd, wordt de uitvoering tegengehouden. We vroegen aan de schepen of zij een rol kan spelen in het uit het slop trekken van dit dossier
- de collega's van Natuurpunt Hobokense Polder legden dan weer het dossier rond de Hollebeek voor, terwijl Natuurpunt Schijnvallei de (her)verbinding van het Schijn met de Schelde aankaartte
- de problematiek van zware overlast in de natuurgebieden op Linkeroever werd ook aandachtig door schepen De Ridder beluisterd.



Schepen Meeuws was de eerste om de Antwerpse Natuurpuntafdelingen te ontvangen (foto: kabinet Meeuws)





Antwerpse Natuurpuntdelegatie bij schepenen De Ridder (foto: Koen Van Keer)

## Fons Duchateau: schepenen voor groen, stads- en buurtonderhoud

Dit kabinet is belangrijk voor Natuurpunt, onder meer volgende dossiers werden met de schepenen besproken:

- de bezorgdheid dat het Antwerpse Groenplan dode letter zou blijven omdat er te weinig fondsen worden voorzien voor de uitvoering ervan
- de aanleg van een grondenbank op Antwerps grondgebied, zodat ontbossing in Antwerpen niet langer gecompenseerd zou worden buiten de stad, maar op daartoe voorziene gronden in Antwerpen zelf
- ook hier zijn elementen van het Hollebeekdossier relevant voor de bevoegdheid van schepenen Duchateau
- de opmaak van een nieuw bomenplan omdat het vorige verouderd is (o.a. geen klimaatdoelstellingen m.b.t. bomen)

Aan bovengenoemde schepenen vroegen we ook om de vraag van Natuurpunt naar een aankoopsubsidiebudget door de stad te willen ondersteunen zodat Natuurpunt samen met de stad nieuwe natuur kan aankopen in Antwerpen. We verwezen hiervoor naar het Gentse voorbeeld, waar Natuurpunt Gent elk jaar substantiële aankoopbudgetten ontvangt van de stad. Door zo'n samenwerking gebeuren die aankopen efficiënter dan wanneer één van de partijen een dergelijk initiatief zou nemen.

Om de lopende besprekingen niet te bemoeilijken, werd er bewust voor gekozen om de reacties van en desgevallende toezeggingen door de schepenen niet te vermelden in dit artikel.

In deel 2 van onze politieke ronde, gaan we langs bij de districtsschepenen die bevoegd zijn voor groen. Een heel belangrijk deel van de bevoegdheden hierrond, is sinds het begin van deze nieuwe legislatuur immers overgeheveld naar het lokale, dus districtsniveau. ■



Schepenen Duchateau tijdens het gesprek met de Antwerpse Natuurpunters (foto: Koen Van Keer)

# Over 'kriebelbeestjes' of 'insecten'...

Tekst: Arlette Van Assel, Jonas-team

Als je gaat wandelen kom je soms allerlei 'kriebelbeestjes' of 'insecten' tegen. De meesten van jullie zullen zeggen: ik ben er bang van! Neen, je kunt ze niet aaien en sommigen steken of zoemen rond je oren. Maar, heb jij je wel eens afgevraagd hoe belangrijk ze zijn voor jou, voor ons allemaal?



Bijen zijn belangrijk voor de bestuiving van planten (foto: Pixabay)

## Wat zijn insecten?

Insecten zijn de grootste groep in het dierenrijk. Er zijn bijna een miljoen soorten op de wereld. Degene die je het beste kent zijn waarschijnlijk kevers, wespen, vlinders, mieren, vliegen en muggen. Als je wil weten of het een insect is, moet je de pootjes tellen. Dat zijn er 6 en die zitten allemaal vast aan het borststuk, dat is het middelste gedeelte van het insectenlichaam. Je kunt ook duidelijk het kopje en soms de voelspriet zien en het achterlijf. Sommige hebben vleugeltjes (maximum 4), die zitten ook vast aan het borststuk.

## Wat doen insecten dan?

Insecten zijn belangrijk voor andere dieren, zoals vogels, kleine zoogdieren (bijvoorbeeld muizen), vissen. Ze zijn voedsel voor deze dieren en steeds meer ook voor mensen (eiwitten).

Sommige insecten eten zelf andere diertjes. Lieveheersbeestjes zijn dol op luizen! Maar de meeste insecten eten nectar, zaden of de plant zelf.

Als ze de plant bezoeken, bestuiven ze die ook. Zonder die beestjes blijft er weinig voedsel over. Waarom? Omdat bijen, zweefvliegen en vlinders ongeveer 80 % van de planten bestuiven. En zonder bestuiving kunnen er geen rijst, tarwe, appels, peren, aardbeitjes enz. groeien. Door van de ene naar de andere bloem te vliegen, zorgen de diertjes ervoor dat bloemen bevrucht worden, zodat er nieuwe vruchten kunnen ontstaan.

Insecten zijn ook de beste 'opruimers' ter wereld. Ongeveer 90% van alles wat in een bos op de grond valt bewerken ze. Zonder hen kunnen we niet in een bos wandelen omdat er dan een metershoge berg zou liggen van allemaal plantenresten.

Maar, insecten hebben ons nog veel meer te bieden... Daarover lezen jullie meer in het volgende nummer van dit tijdschrift.



Lieveheersbeestjes zijn dol op bladluizen (foto: Pixabay)





# Het Zevenbergenbos in Ranst

Tekst: Ria Van Basteleare

Het Zevenbergenbos in Ranst maakt deel uit van een complex van meer dan 100 hectare bos aan de rand van de agglomeratie Antwerpen. Het is een prachtig oud bos, met goed ontwikkelde ondergroei, kruidenrijke zomen, bloemrijke weilanden en poelen vol bijzonder leven. De voorjaarsflora is een van de mooiste en meest gevarieerde in de provincie Antwerpen. In de zomer lopen Galloway runderen tussen de bloemenpracht in de hooiweiden. De 3,5 km lange wandeling over het Drogenhofpad brengt je ook langs de innemende hoogstamboomgaard van Natuurpunt.

## Kalkrijke bodem

Heel apart is de aanwezigheid van kalk in de bodem. Onder het bos ligt de oude zeebodem erg ondiep en de schelpen in die laag zorgen voor veel kalk in de grond. Daardoor kunnen unieke plantensoorten hier uitbundig groeien. We vinden er planten zoals Veenbes, Keverorchis, Bosorchis en Bosvogelmelk. Knolsteenbreek schittert in de kalkrijke hooiweiden. Bosanemonen en slanke sleutelbloemen bedekken de bosbodem. Bijzondere mossen zijn Gewoon Appelmos, Kronkelsteeltjes of Gaffeltandmossen. Eén van de bijzondere paddenstoelen is de Bokaalkluiwzwam, een kalkminnende soort.

## Vlinders

In het Zevenbergenbos zit een mooie populatie van de lepenpage. Andere vlinders profiteren van de kruidenrijke zomen. Uiterst zeldzame soorten zijn Keizersmantel en Kleine parelmoervlinder.

## In en rond de poelen

In het voorjaar wemelt de vlaspoel van de dikkopjes van Gewone pad en Bruine kikker. Stekelbaarsjes, Kleine watersala-

Het bos heeft een mooie populatie lepenpage (foto: Lieven De Crick)



De Bokaalkluiwzwam houdt van kalkrijke bodem (foto: Luc Clarysse)

manders en Alpenwatersalamanders jagen op de kikkervisjes. De Boomvalk vliegt wel eens over de poel op libellenjacht. Die poel is bovendien een ideale drinkplaats voor Wezel en Vos. Ook de Waterschorpioen (een onschuldig waterinsect) kan je er wel eens vinden.

## Praktisch

### Start

Zevenbergenbos - Mariagrot (Kasteel Zevenbergen), Kasteeldreef 22, 2520 Ranst.

### Vervoer

Met de wagen: Je kan parkeren aan de kerk van Ranst. Van daar wandel je via de Schoolstraat naar het kasteel Zevenbergen en dan volg je de wegwijzers van Natuurpunt.

Met de bus: lijn 243, 420, 421, 422, 423 en 945. Halte Kastanjelaan op 500 m van startpunt.

### Toegankelijkheid

Het gebied is enkel toegankelijk op het bewegwijzerde wandelpad. De centrale dreef en het gemeentebos ten westen van het Zevenbergenbos zijn vrij toegankelijk. Kinderwagens kunnen enkel bij droog weer. Stevige stapschoenen aanbevolen. Honden welkom, aan de leiband.

### Met gids

Wil je het Zevenbergenbos verkennen onder begeleiding van een ervaren wandelgids? Boek dan een afspraak met John Maes, 03-485 73 79, [maes.john@telenet.be](mailto:maes.john@telenet.be).





< Antwerpen

E313

Herentals

chawijkstraat

Vlaspoel

Drogenhof

P

Driepikkelhoeveneweg

Zevenbergenbos

Driepikkelhoeve

Muizenbos

Lourdesgrot

P

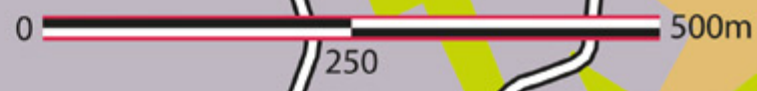
Kasteldreef

Ranst

P

Gasthuisstraat

- Grasland
- Bos
- Akker
- Bewoning
- Drogenhofpad 3,5 km
- Speelbos
- Start



## Cursus: klimaatverkenner

Een heuse klimaatverkenner, iets voor jou?

In het najaar organiseert Natuurpunt Antwerpen Stad een interactieve instapcursus rond klimaat en duurzaamheid. In 3 boeiende lessen en 1 excursie maak je kennis met het hoe en het wat van het klimaat. Je krijgt inzicht hoe de natuur op de klimaatsverandering reageert, ook in je eigen tuin. Je krijgt tal van inspirerende ideeën waar je zelf mee aan de slag kan en niet te vergeten (h)eerlijke klimaatproevertjes. Laat het niet aan je neus voorbijgaan en nodig geïnteresseerde burens, vrienden en familie mee uit.

- Les 1 'Wat is het klimaat en hoe is het gewijzigd?' op 7 november van 19u tot 22u.

- Les 2 'Gevolgen van klimaatverandering voor de natuur in je achtertuin' op 14 november van 19u tot 22u.
- Les 3 'Samen voor inspirerende & duurzame oplossingen' op 21 november van 19u tot 22u.
- Les 4 'Wandeling met (h)eerlijke klimaatproevertjes' op 7 december van 9u30 tot 12u30.
- De avondlessen gaan door in de Nieuwe Vrede, Vredestraat 16, 2600 Berchem. De wandeling spreken we af tijdens de cursus.
- Melina Kyametis, Jens Verwaerde en Joke Flour begeleiden de lessen.

De inschrijvingsprijs is €30 voor leden van Natuurpunt. Niet-leden betalen €35. Inschrijven via de website van CVN-Natuurpunt ([/www.natuurpunt.be/agenda/cursus-klimaatverkenner-berchem](http://www.natuurpunt.be/agenda/cursus-klimaatverkenner-berchem)).



## Natuurpuntwinkel in het Antwerpse

Vele Natuurpuntleden in Antwerpen weten het misschien niet, maar er is een Natuurpuntwinkel in de omgeving van de stad.

Je vindt er o.a. een aanbod aan nestkasten, voederhuisjes, natuurboeken, zoekkaarten en cadeaus en je kan er ook alles bestellen uit de webwinkel van Natuurpunt.

Spring eens binnen!

**Open:**

dinsdag, donderdag en vrijdag (10-16u) en zaterdag (10-13u)

**Adres:**

Turnhoutsebaan 343, Wijnegem

**Contact:**

03-354 55 06, e-mail: [info@schijnvallei.be](mailto:info@schijnvallei.be)

Bereikbaar met openbaar vervoer (tram 5 en 10 en bus 410)



# Klokjes in de zomer

Tekst: Marc Van Outryve

We kennen allemaal de pittige sneeuw klokjes op het einde van de winter en de geurige meiklokjes in de lente. Maar ook 's zomers bloeien er klokjes, lieflijk en paarsblauw.

## Grote familie

De grote klokjesfamilie (Campanulaceae) telt ruim 800 soorten. Je vindt ze in de gematigde en subtropische streken. Hierbij horen ook verschillende cultivars, die in tuinen worden aangeplant. Klokjes gelijken wel op elkaar. Hun bloemkroon is doorgaans vergroeid tot een buis of een klokje van 2 tot 5 cm lang. Die speciale vorm maakt hen aantrekkelijk voor honingbijen, die zich binnenin te goed doen aan de ruim aanwezige nectar en pollen. Zo wordt meteen de bestuiving en voortplanting van de plant verzekerd. Het zijn kruidachtige planten, zonder verhouting, stam of takken die jaarlijks dikker worden. Andere familiekenmerken vind je in bijgevoegde tabel. We zetten 2 inheemse klokjes in het zonnetje: het Grasklokje en het Rapunzelklokje.

## Grasklokje

Dit mooie bloemetje treffen we aan op schraal grasland en schrale bermen met een goed doorlatende bodem, langs bos- en wegranden en soms ook op oude muren. Hoewel het Grasklokje in Europa algemeen voorkomt, is het eerder zeldzaam in Vlaanderen. Het plantje wordt slechts 10 tot 40 cm hoog en is overblijvend. Een zaadplantje dus, dat in zijn leven 2 of meermalen bloeit en niet afsterft na de eerste bloei. De onderste bladeren zijn hartvormig of rond, vandaar de soortnaam "rotundifolia". De hogere stengelbladen daarentegen zijn smal en lijnvormig. De violette of lichtblauwe klokjes bloeien van juni tot oktober, met een kroontje van 12 tot 20 mm lang.



Grasklokje (foto: Leo Vaes)

## Rapunzelklokje

Dit klokje vind je in vrijwel heel Europa. In Nederland evenwel staat het op de Rode lijst, in België niet. In onze provincie kan je het hier en daar waarnemen. Zoals het Grasklokje groeit het op goed doorlaatbare bodems. De plant is wel beduidend groter en wordt 50 tot 80 cm hoog. De bladeren zijn meestal lancetvormig, naar de voet toe versmald. De blauwpaarse bloemkroon is bijna tot aan het midden ingesneden en 15 tot 25 mm lang. Het Rapunzelklokje bloeit van juni tot augustus, is tweejarig en heeft een vlezige penwortel.

Sedert de middeleeuwen wordt het gewaardeerd als rauw-kostgroente. De wortel smaakt als radijs, zoet en zacht. Het blad (met neutrale smaak) en de wortel kunnen samen als sla worden gegeten. Maar wellicht laten we dit sierlijk klokje beter in zijn natuurlijke omgeving verder leven, niet? ■

Rapunzelklokje (foto: Irène Volont)



## KLOKJESFAMILIE

<b>Geslacht</b>	Campanula
<b>Familie</b>	Campanulaceae, Klokjesfamilie
<b>Bladeren</b>	verspreid, soms tegenoverstaand
<b>Bloeiwijze</b>	tros, aar, pluim, hoofdje of alleenstaande bloemen
<b>Vrucht</b>	openspringende zaaddoos ontelbare zaden



# Studie en beheer

Tekst: Erik Molenaar

Een bondige kroniek van het beheer en de monitoring in onze afdeling

## Januari

Op Wolvenberg spitst het winterbeheer zich toe op de verwijdering van Oosterse kornoelje langs de vijver. De oever is bijna helemaal ingenomen door die ene soort, die bovendien de kieming van andere planten belemmert. Hiervoor worden niet alleen de spade en het houweel gebruikt, maar ook de takel. Zodoende kunnen we grotere klonen met de volledige wortelkluit verwijderen. Ook in de vijver gedijt deze woekerende siersoort. Tot onze verrassing vinden we er zelfs een Zoetwaterkreeft. In de stad zijn onder meer Gekielde loofslak (inburgerend) en in het natuurgebied Slanke kielnaaktslak gevonden. De werken op Wolvenberg Bis hebben een grotere impact dan we hoopten.

## Februari

Terwijl we verder takelen aan de vijver op Wolvenberg, verschijnen de eerste voorjaarsplanten. Niet alleen Oosterse kornoelje zaait hier uit, maar ook een exotische Zuurbes. We krijgen enkele zonovergoten, ronduit warme winterdagen. De hemel lijkt wel blauw geverfd. De winter staat op zijn kop. Bovendien gaan er grote graafwerken door aan de ingang. We herstellen het hekje aan het centraal grasland en ruimen enkele serieuze stortplaatsen op. Op



Graafwerken aan de ingang van Wolvenberg Natuurpark (foto: Erik Molenaar)

de NAS-website staan nu meldingen van wantsen, zoals Smalle randwants, Bonte zaagpoot en Plataanridderswants. Wilde bijen: Gehoornde metselbij, Vosje en Boomhommel. De wilgen worden druk bezocht voor de nectar en het stuifmeel. Vlinders: Citroenvlinder, Dagpauwoog, Atalanta en Kleine vos. De Slinkpootvlieg *Liancalus virens* wordt weer gezien en alle vogels die de winter overleefd hebben, zingen al hun lentelied.

De oude Sleedoorn wordt rechtgetrokken (foto: Erik Molenaar)





## Maart

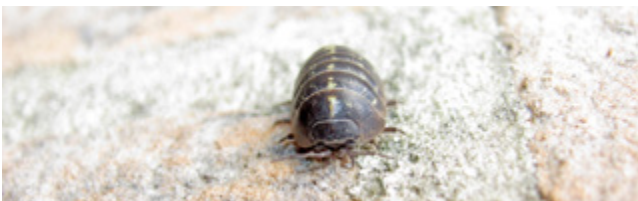
Zoals de weerspreuken voorspellen, trekken er enkele zware stormen over de stad. De modderpaden op Wolvenberg zijn een pijnpunt, maar de poelen zijn veel minder diep dan andere jaren en gevuld met hemelwater en kwel. Begin deze maand bloeien de eerste Maartse viooltjes en verschijnt Klimopereprijs in de heggen. Het beheerwerk wordt echter verder gezet, vooral aan de kazemat, waar tussen de kornoeljes ook de eerste Japanse duizendknoop met zijn rode knoppen uit de bodem loert. We moeten het uitgespitte materiaal voorzichtig afvoeren, want gemorste zaken wortelen vlotjes in de modder. De stormschade is groter dan gedacht en het opruimen van valhout vergt het uiterste van onze ploeg. Met verbazing kunnen we plots nog een nieuwe vegetatiesoort aan de lijst toevoegen: Daslook. In Domein Hertoghe staan de eerste bosanemonen in bloei en geven de bonte spechten hun drumsolo. Tot slot vermelden we de vondst van een Gehoornde maskerbij, een zeldzame bij die gevonden werd in een bijenhotel op Park Spoor Noord. Nieuwe soort voor de stad. ■



Opruimen van gevallen Veldesdoorn (foto: Erik Molenaar)

# De Gewone oprolpissebed in de Wolvenberg

Tekst: Jef Van Ruysevelt



Gewone oprolpissebed in niet opgerolde toestand (foto: Gert Van Heghe)

De Gewone oprolpissebed rolt zich bij verstoring op tot een gesloten balletje waarbij de antennen mee in het lichaam worden opgevouwen. Na een poosje rolt de Pissebed zich terug uit en kruipt verder.

Zijn kleur is zeer variabel, van egaal donkergrijs tot lichtgeel gevlekt. Er zijn ook zeer lichte individuen waarbij de lichtgele vlekken zo groot zijn dat ze in elkaar vloeien. In tegenstelling tot andere pissebedden zijn ze zeer droogteresistent. Daardoor vind je ze vaker dan andere soorten van het geslacht op warme, droge plaatsen en is hij ook wel overdag actief.

De Gewone oprolpissebed heeft een lengte van ongeveer 18 mm (zowat 8,2 mm wanneer opgerold).

De antennen bestaan uit 2 segmenten en de pissebedden hebben samengestelde ogen die bestaan uit een groepje

oogbolletjes aan weerszijden van de kop. De longen zitten in het laatste deel van het lichaam (oorspronkelijk zijn pissebedden waterdieren).

Bij lage temperaturen warmen ze zich aan de zon en bij hogere temperaturen zoeken ze de schaduw op. Temperaturen lager dan  $-2^{\circ}\text{C}$  of boven  $36^{\circ}\text{C}$  zijn dodelijk voor het dier. In de winter kunnen ze echter wel een soort winterslaap houden, waardoor ze bij lagere temperaturen kunnen overleven. ■



Gewone oprolpissebed, opgerold vanwege verstoring door mier (foto: Jan Vindevoghel)

# De Schalebijters van Schijnvallei

Tekst: Koen Van Keer

Schalebijters zijn grote loopkevers die vaak prachtige metallieke kleuren hebben en daardoor vaak (te) geliefd zijn bij verzamelaars. Een kwalijke zaak, want de meeste soorten zijn erg zeldzaam geworden. Toch vinden we in het werkingsgebied van onze regionale Natuurpuntafdeling Schijnvallei een viertal soorten.



Gouden schalebijter, zeldzaam geworden door intensieve landbouw (foto: Jacky Poncin)

Schalebijter of Schallebijter zou een verbastering zijn van "Scharrebijter", wat afkomstig is van het Franse "escarbot", dat op zijn beurt is afgeleid van het Latijnse "scarabaeus". Schalebijters hebben vaak gereduceerde vliesvleugels onder hun harde dekschild (=brachypteer) en kunnen zich daardoor in tegenstelling tot exemplaren met volledig ontwikkelde vliesvleugels (=macropteer) niet goed verspreiden naar nieuwe habitats. Dat maakt hen kwetsbaar, want als hun habitat verdwijnt, verdwijnt ook de populatie schalebijters en kan ze zich dus niet redden door naar andere geschikte habitats te vliegen. Onder meer daardoor zijn deze kevers beschermd door de wet (cf. Soortenbesluit).

## Kettingschalebijter

De Kettingschalebijter of ook wel gekorrelde Schalebijter genoemd, stelt waarschijnlijk de minst hoge eisen aan zijn habitat en wordt daarom ook het dichtst bij de kernstad gevonden. In Waarnemingen.be is de dichtstbijgelegen vindplaats het Rivierenhof. We vermoeden echter dat hij ook op sommige plaatsen in de ringzone moet kunnen gevonden worden, wel steeds in voldoende vochtige omgevingen. Hij dankt zijn naam aan de kettingschakelvormige structuur op zijn dekschilden (zie coverfoto). Het is een mooie kever die meestal een bronskleurige, maar regelmatig ook een groenige metallieke glans heeft. Binnen deze soort bestaan zowel exemplaren met gereduceerde, als met volledig ontwikkelde vleugels. Deze laatste kunnen zich dus vlot verspreiden.

## Tuinschalebijter

Een soort die zich ook relatief goed aan menselijk beïnvloede omgevingen, is de Tuinschalebijter. Op sommige plaatsen in Europa wordt hij gevonden in stadsparken, tot zelfs in particuliere tuinen, maar dat is voorlopig nog niet het geval in Antwerpen. De vindplaats die het dichtst bij de stad ligt, is op dit moment het Zevenbergenbos in Ranst, maar intensievere zoektochten zouden wel eens aan het licht kunnen brengen dat de soort bv. ook in het Rivierenhof leeft. Groene verbindingen zijn belangrijk voor de verspreiding van deze soort, want ze is brachypteer en kan zich dus niet vliegend verplaatsen. De Tuinschalebijter eet vooral slakken, regenwormen en insectenlarven.



Tuinschalebijter (foto: Robert Van Dingenen)



### Blauwzwarte schalebijter

Deze soort leeft vooral in beboste omgevingen en is ook brachypteer. Ze dankt haar naam aan de blauwe schijn op haar halsschild en de rand van de dekschilden, wat haar een "aristocratisch" uiterlijk geeft. De Blauwzwarte schalebijter is nachtactief en er is vastgesteld dat deze kevers in één nacht een afstand van ongeveer 75 meter kunnen afleggen. Zowel de larven als de volwassen kevers overwinteren veelal in holtes, die ze zelf in dood hout hebben gecreëerd. In de regionale afdeling Schijnvallei is de soort voorlopig enkel aangetroffen in de afdeling Natuurpunt Voorkempen.

### Lederschalebijter

Misschien de minst mooie, maar wel de grootste en zeldzaamste van de Schalebijters van Schijnvallei, is de Lederschalebijter. Zijn grootte tot 4 cm maakt deze soort toch indrukwekkend. Ze komt op niet zo veel plaatsen in België voor en in Natuurpunt Schijnvallei wordt ze enkel in de afdeling Natuurpunt Voorkempen gevonden. We mogen er echt fier op zijn dat we in onze regionale afdeling nog enkele plaatsen hebben waar deze veeleisende soort aanwezig is! Zowel de larven als de volwassen kevers zijn gespecialiseerde slakkenvangers. ■



Blauwzwarte schalebijter (foto: Dirk Eysermans)



Lederschalebijter, onze grootste loopkever (foto: Frank Cornelis)

**Opvallend:** een schalebijter die enkele tientallen jaren geleden nog redelijk algemeen was en ongetwijfeld ook in de omgeving van Antwerpen leefde, is de prachtige Gouden schalebijter. Dit is echter een soort

die vooral in landbouwgebied gevonden werd. Het standaardwerk "Die Käfer Mitteleuropas" vermeldt dat de intensivering van de landbouw de oorzaak is van de achteruitgang van deze soort.

# Activiteitenkalender

Voor de volledige agenda zie [www.natuurpuntantwerpenstad.be/kalender.html](http://www.natuurpuntantwerpenstad.be/kalender.html)

\*Deelnameprijs 1 € / Leden nemen gratis deel

## JUNI 2019

- 9** Zomerexcursie Wolvenberg  
Van 10 uur tot 12 uur  
Afspraakplaats: hoek Singel -  
Posthofbrug (achter Berchem  
station)
- 9** Uitstap De Stadsmus: Molsbroek,  
Lokeren  
Start: 8 uur - Voormiddagwandeling  
Afspraakplaats: Borsbeeksebrug  
Post X, 2600 Berchem  
Inschrijven verplicht:  
[vogelwerkgroep@natuurpuntantwerpenstad.be](mailto:vogelwerkgroep@natuurpuntantwerpenstad.be)
- 16** JONAS: Open activiteit voor kinderen  
Van 14 uur tot 16 uur  
Afspraak: Wolvenberg container  
hoek Singel - Posthofbrug (achter  
Berchem station)  
(zie ook p. 7)

## ZWERFVUILACTIE

Laatste zondag van de maand  
(30 juni 2019, 28 juli 2019,  
25 augustus 2019)  
Van 14 uur tot 16 uur - parking Zeilclub,  
Oosterweelsteenweg 1, Antwerpen

## ZOMERBEHEER WOLVENBERG

Elke woensdag van 5 juni tot 28  
augustus 2019  
Van 19 uur tot 21.30 uur  
Afspraakplaats: aan de container  
hoek Posthofbrug - Singel  
Stevig schoeisel en kledij die tegen  
een stootje kan. Werkhandschoenen  
krijg je ter plekke.

## JULI 2019

- 7** Gierzwaluwenwandeling  
Van 19.30 uur tot 22 uur  
Afspraak aan Brabofontein,  
Grote Markt  
(zie ook p. 3)
- 7** Bomenexcursie\*: Van Panamarenko  
tot Park Spoor Noord, een  
bomenwandeling door de Seefhoek.  
Start: 14 uur  
Afspraakplaats: monument van  
Panamarenko op het Sint-Jansplein  
(hoek Oude Steenweg -  
St.-Gummarusstraat)  
Inschrijven gewenst: [wandeling@natuurpuntantwerpenstad.be](mailto:wandeling@natuurpuntantwerpenstad.be)

## FONAS

Plantendeterminatie (telkens van 10 uur  
tot 12.30 uur)  
**11 juni 2019:** Museum Schone  
Kunsten, hoek L. De Waelplaats -  
Schildersstraat, 2000 Antwerpen  
**18 juni 2019:** Wolvenberg,  
container hoek Singel -  
Posthofbrug, 2600 Berchem  
**2 juli 2019:** tankstation Kielsbroek1,  
2020 Antwerpen (nabij bushalte  
1 en 13 Groothandelsmarkt)  
**16 juli 2019:** Stadspark, hoek Van Eycklei  
en Quinten Matsijslei, 2000 Antwerpen  
**30 juli 2019:** Groenenhoek, hoek  
Rode Kruislei en Gitschotellei,  
2140 Borgerhout  
**13 augustus 2019:** Middelheim  
begraafplaats, ingang Koninklijke  
Laan, 2600 Berchem  
**27 augustus 2019:** Oude stad, ingang  
Begijnhof Rodestraat, 2000 Antwerpen

## DE STADSMUS

Vogeltellingen  
**2 juni 2019**  
7 uur: Middenvijver en Sint-Annabos-  
Afspraakplaats: ingang P&R Blancefloer