

Natuur.stad

DRIEMAANDELIJKS LEDENBLAD VAN NATUURPUNT ANTWERPEN STAD - JUNI 2012 - AUGUSTUS 2012 - JAARGANG 1 - NUMMER 1
VERSCHIJNT IN MAART, JUNI, SEPTEMBER EN DECEMBER

Een nieuwe afdeling

Biodiversiteit

Wilder is beter

In de kijker

Natuurgebied Wolvenberg



natuurpunt 

Antwerpen Stad

Welkom bij Natuurpunt Antwerpen Stad!

EEN
PLUSPUNT
VOOR DE
NATUUR

Met trots heet ik jullie welkom in naam van alle vrijwilligers van de jongste afdeling van Natuurpunt. Jawel, een nieuwe afdeling! De stad krijgt onze volle aandacht. Als unieke biotoop in Vlaanderen is het een woonplaats voor vele planten en dieren die elders soms moeilijk onderdak vinden. De nieuwe afdeling is er voor hen en voor meer biodiversiteit en steunt op de wil en energie van onze vrijwilligers. We nodigen jullie enthousiast uit voor een boeiende ontdekkingsreis door Antwerpen. Kom een IJsvogel spotten in het natuurgebied Wolvenberg of sta er versteld van de bewaarde natuurrijkdom op wandel/fietsafstand van je huis. Kriebelt het zelfs zo hard dat je ons wilt mee helpen? Activiteiten genoeg! Lees over dit alles en nog meer in dit allereerste nummer van jullie nieuwe ledenblad. Een blad in kleur met

inkten op vegetale basis, gemaakt in een drukkerij met veel aandacht voor het milieu. Zo proberen we vanaf dag één een pluspunt te zijn voor de natuur. Dank je voor het vertrouwen in Natuurpunt. Bedankt ook aan onze buurafdelingen - Land van Reyen, Antwerpen Noord en Schijnvallei - voor hun vertrouwen in ons. We zullen er samen een mooi verhaal van maken!



Bart Van de Voorde
voorzitter

natuurpunt



Antwerpen Stad

Inhoud

juni – juli – augustus 2012 – jaargang 1 – nummer 1

Edito	2
Natuurpunt Antwerpen Stad vooruit!: waarom een nieuwe afdeling, wat is het werkingsgebied en wat gaat de vereniging doen?	3
Wilder is beter. De parken en plantsoenen van de stad hebben veel potenties om de biodiversiteit te verhogen. Het ASOP-onderzoek toont dat aan.	4
Actief beheer in de Wolvenberg. Help jij ook mee bij het beheer van het natuurgebied de Wolvenberg?	6
Natuurstudie en -beheer in het voorjaar. Een overzicht van recente beheeractiviteiten en natuurwaarnemingen	8
Doe mee en word vrijwilliger.	10
Activiteitenoverzicht: hier vind je alle info over de komende activiteiten.	11

Lokale afdeling

Natuurpunt Antwerpen Stad is de lokale afdeling van Natuurpunt, vereniging voor natuur en landschap in Vlaanderen. Het werkingsgebied omvat de delen van de districten Antwerpen (postcodes 2000, 2018 en 2060) en Borgerhout binnen de ring op rechteroever en het volledige district Berchem. Dat betekent deel uitmaken van een grote vereniging met meer dan 88.000 gezinnen die in Vlaanderen meer dan 18.250 ha natuurgebied beheert.

Contact

Bart Van de Voorde, Van Kerckhovenstraat 6, 2060 Antwerpen (0486-34.92.23, info@natuurpuntantwerpenstad.be).

Lid worden

Lidgeld per gezin: € 24/jaar. Te storten op rekeningnummer BE60 5230 8051 9270 met vermelding van je huidig lidnummer of voor nieuwe leden met vermelding van je naam en adres. Je ontvangt dan zowel het nationale tijdschrift Natuur.blad als het lokale ledenblad Natuur.stad. Bovendien krijg je korting bij aankopen in onze Natuur.winkel. Leden van Natuurpunt uit een ander werkingsgebied kunnen voor € 7 een abonnement op Natuur.Stad nemen. Te storten op rekeningnummer BE60 5230 8051 9270 met vermelding van je lidnummer, naam en adres.

Giften

Donateurs storten een extra bijdrage bovenop hun lidgeld. Vanaf € 40 per kalenderjaar krijg je een fiscaal attest. Storten op BE56 2930 2120 7588 met vermelding 'Wolvenberg – projectnummer 7743'.

Natuur.stad is het driemaandelijks ledenblad van Natuurpunt Antwerpen Stad. Gedrukt op een alcoholvrije pers met inkt op vegetale basis op Cyclus Print 100% gerecycleerd papier door De Wrikker cvba. Oplage: 1.800 exemplaren.

Redactie: Ilse De Schutter, Dominiek Dirx, Touché Guimarães, Erik Molenaar, Hanneke Van Camp, Bart Van de Voorde, Johan Vandewalle, Koen Van Keer, Guy Voets, Johan Wyckmans.

Foto cover: Het resultaat van de Lentepoets op het De Coninckplein: in elk van bomen hangt nu een Natuurpunt-nestkast. Foto: Johan Vandewalle.

Inzet (v.l.n.r.): Heelkruid ontdekt in het park Domein Hertoghe (foto: Erik Molenaar), workshop nestkasten bouwen op het De Coninckplein (foto: Johan Vandewalle) en Oranjepoot (foto: P. Oger).

'Natuurpunt Antwerpen Stad' vooruit!

De nieuwe afdeling van Natuurpunt schoot op 16 maart uit de startblokken. Zo maar even midden in de stad, met een louter stedelijk werkgebied. Het leuke aan de contrastrijke combinatie natuur en stad is ongetwijfeld het verrassingseffect ervan. Iets wat al herhaaldelijk weerklonk in de vraag: "En wat gaan jullie hier doen?" Op de feestelijke oprichtingsvergadering met zo'n 100 leden en vrijwilligers, en in aanwezigheid van algemeen Natuurpuntdirecteur Chris Steenwegen en van Guy Lauwers, Antwerps schepen voor leefmilieu, duwt moderator Bart Van de Voorde het kleurrijke antwoord op gang.

Tekst: Sebastiaan De Mot en Dominiek Dirckx

Niet alleen is de combinatie 'Natuurpunt' en 'stad' verrassend. Ze is ook actueel. Meer dan ooit wordt ingezien dat biodiversiteit niet stopt en mag stoppen aan de grenzen van de stad. De planten om ons heen vormen niet louter een decor, maar zijn een wezenlijk element dat het leven op onze aarde mogelijk maakt en in stand houdt. Een rijke en weerbare natuur bezielt een stad, maar ze raakt er ook sneller in de verdrukking.

Met die weerbaarheid is het de nieuwe afdeling menens. Ze wil in Antwerpen aan

"specifieke stadsnatuur"

kwantitatieve stadsnatuur een centrale plaats geven. Eerst en vooral door bestaande natuur te beheren, maar ook door specifieke stadsnatuur te bestuderen, én door zoveel mogelijk stedelingen te laten bezwijken voor de betoverende kracht van streekeigen natuur in hun tuinen en parken.

Wie al niet meer overtuigd moest worden is Erik Molenaar, al jaren conservator van het natuurgebied Wolvenberg-Brilschans. Met laaiende passie schildert hij tijdens zijn toespraak een palet van (potentieel) waardevolle Antwerpse natuurelementen, gaande van historische gebouwen met hun muurflora en -fauna, tot slikken, weiden, (spoor)wegbermen en parken. Chris Steenwegen voegt daar de waarde van water aan toe, niet alleen van Schelde en dokken, maar ook van toekomstige blootleggingen in de binnenstad.

De schepen is even sprakeloos, maar niet lang. In zijn eigen kordate toespraak spreekt hij zijn steun uit voor de prille afdeling en voor een natuurvol Antwerpen als duurzame stad voor iedereen. En dan komt de climax. Met een overweldigende meerderheid van de stemmen en een eclatant applaus wordt de prille afdeling met zijn bestuur op pad gestuurd voor de natuur. Succes!

Tussen de Royersluis en het Tolhuis vind je op een paar minuten van het stadscentrum unieke brakwaterschorren langs de Schelde (foto: Johan Wyckmans).



Wilder is beter

Spinnenonderzoek geeft inzicht in Antwerpse stedelijke biodiversiteit

Vier spinnendeskundigen (arachnologen) van de Belgische Arachnologische Vereniging ARABEL onderzochten vier jaar lang de spinnenfauna van Antwerpen binnen de Singel. Het onderzoeksproject kreeg de naam ASOP wat staat voor Antwerps SpinnenOnderzoeksProject. Daarbij werden 293 verschillende plaatsen meestal meerdere keren bezocht. Het gaat om een uniek onderzoek dat ruime internationale aandacht kreeg. Wat vooral interessant is, is dat de spinnen veel kunnen vertellen over de ecologische toestand van de plaats waar ze leven. ASOP-stichter en beleidsverantwoordelijke voor Natuurpunt Antwerpen Stad, Koen Van Keer, wil die informatie gebruiken om de stadsdiensten te helpen bij het beheren van het Antwerpse stedelijke groen.

Tekst: Koen Van Keer

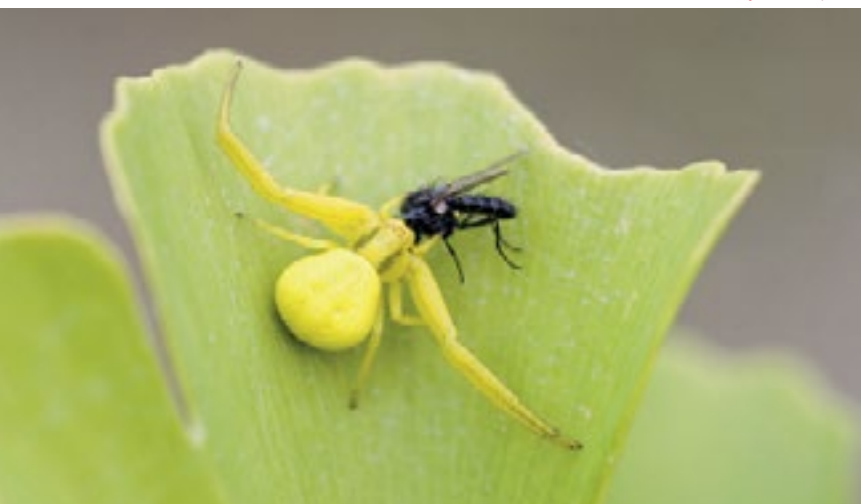
Het belang van spinnen voor de mens in de stad: enkele feiten

Door de hoge dichtheid aan mensen, met als bijbehorende factoren bv. grote hoeveelheden afval, kent de stad een verhoogd risico voor populatie-explosies bij ongewervelden.

Zo worden insecten bv. 'plaaginsecten' wanneer ze hinderlijk zijn omwille van hun aantal of doordat ze materiële schade veroorzaken (bv. houtetende soorten).

De schadelijkste groep voor de stadsmens is waarschijnlijk die van de 'ziekte-overbrenners' zoals vliegen, motmugjes, kakkerlakken, muggen, enz.

Spinnen, zoals deze Gewone kameleonspin, vangen jaarlijks ettelijke tonnen insecten binnen de Antwerpse Singel (foto: Stijn Ghesqiere).



Op nogal wat plaatsen in de stad (bv. in huizen) zijn spinnen de enige 'opruimers' van dergelijke insecten.

Zelfs volgens zeer voorzichtige berekeningen bedraagt de consumptie van insecten door spinnen in Antwerpen (binnen de Singel) jaarlijks ettelijke tonnen.

Spinnen zijn dus onontbeerlijk in de stad voor het inperken van ongewervelden-populaties!

Hoe zit het met spinnen in stadstuinen?

In januari 2006 werd via het stedelijk blad 'Den Antwerpenaar' een bijzonder verzoek gericht aan de Antwerpenaars die binnen de Singel woonden en over een stadstuin beschikten. Er werd hen gevraagd om zich op te geven voor een bezoek door het 'Spider Search Team'. Dat was een ploeg van arachnologen die dan de stadstuin éénmalig zou uitkammen op zoek naar de spinnen die er leefden. Meer dan 200 Antwerpse gezinnen boden zich hiervoor aan. Uiteindelijk konden 116 tuinen worden bezocht. Hiermee gaat het om het grootste stadstuinenonderzoek dat ooit naar spinnen werd uitgevoerd.

Enkele cijfers

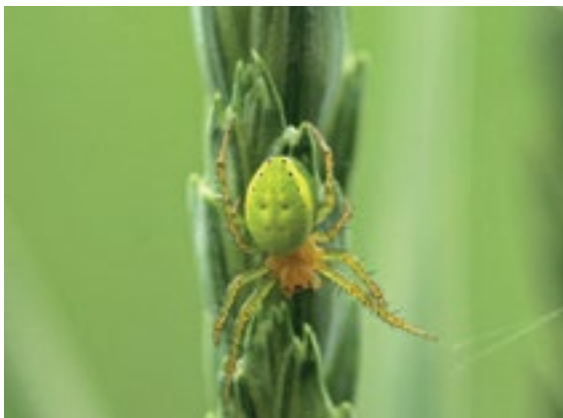
Totaal aantal verschillende spinnensoorten gevonden in private stadstuinen	100
Gemiddeld aantal verschillende soorten per tuin	11
Soorten in armste tuin	2
Soorten in rijkste tuin	25

Let wel: dat aantal werd aangetroffen bij één bezoek door de onderzoekers. Doorheen het jaar zijn in een gemiddelde tuin tientallen soorten te vinden. Opvallend is de vaststelling dat de spinnendiversiteit in strak onderhouden tuinen 20% lager ligt dan in meer verwilderde tuinen. Dat was enigszins verwacht, maar was voor tuinen nog nooit onderzocht. Het biodiversiteitsverschil loopt zelfs op tot 31% wanneer het om grotere kloostertuinen in de stad gaat. Dat is niet alleen voor spinnen het geval. Wilder is dus beter.

De ene komkommerspin is de andere niet

Op soortniveau werden ook verschillende leuke en interessante vaststellingen gedaan. Zo werd bijvoorbeeld een tot nu toe onbekend verschil vastgesteld in habitatvoorkeur tussen de Gewone komkommerspin en de zeer verwante Tweelingkommerspin. Bijna de helft van de Gewone komkommerspin werd aangetroffen in private stadstuinen en geen enkel exemplaar in wegbermen. Van de Tweelingkommerspin werd er geen enkel exemplaar in een stadstuin gevonden, terwijl meer dan een derde in wegbermen werd aangetroffen.

De Gewone komkommerspin houdt van tuinen, de Tweelingkommerspin niet (foto: Leo Janssen).



Parken, 'hot spots' voor biodiversiteit in de stad

Parken zijn in Antwerpen de biotoop waar het grootste aantal spinnensoorten leeft. In totaal werden 163 soorten aangetroffen, waaronder 20 Rode Lijstsoorten (zeldzame of bedreigde soorten). Algemeen kan zeker gesteld worden dat parken binnen de stad van groot belang zijn voor de aanwezige biodiversiteit.

De Gewone zwartkop, een springspin die onder meer in het Stadspark werd aangetroffen (foto: Raphaël Haentjens).



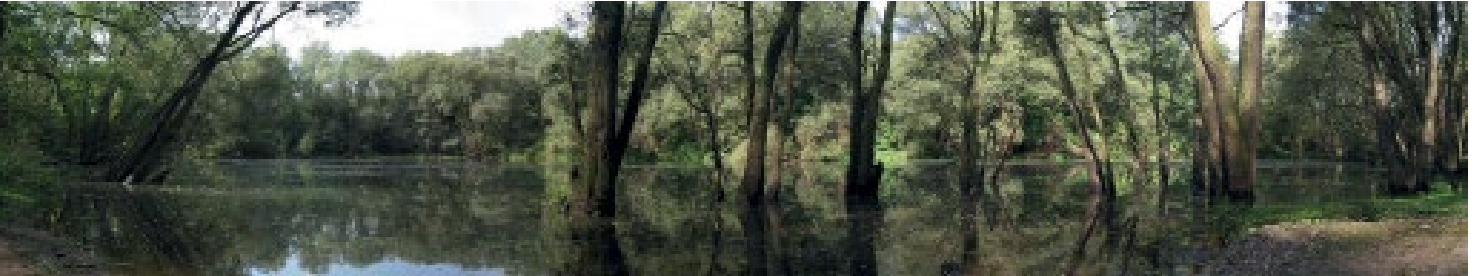
Natuurpunt-tips voor een spinvriendelijke tuin

Niet alleen mensen ervaren in een stedelijke omgeving meer stress. Spinnen hebben er onder meer te lijden onder de kleine oppervlakten geschikte habitat, een relatief klein voedselaanbod, een hoge verstoringsgraad en beperkte mogelijkheden om zich via de wind te verspreiden.

Natuurpunt Antwerpen Stad geeft daarom enkele tips om het spinnen in de tuin aangenamer te maken:

- zorg voor verschillende vegetatielagen (door planten van verschillende hoogte te planten);
- laat plantenstrooisel liggen;
- laat het gras groeien, of laat tenminste een gedeelte ongemaaid;
- voeg oude tuinmuren niet altijd direct op;
- stapel houtblokken of stenen op beschaduwde plekken;
- gebruik geen biociden.

Actief beheer in natuurgebied de Wolvenberg



De grote waterpartij in de Wolvenberg is een restant van de Antwerpse vestingsgracht (foto: Erik Molenaar).

Een stukje 'wildernis' gelegen in Berchem aan weerszijden van de Ring. Zo dicht bij de stad staat die biotoop bloot aan allerlei verstoringen en de toekomst van het reservaat is ook onzeker.

Tekst: Guy Voets

De Wolvenberg, het enige gebied dat onze afdeling beheert, is een restant van de fortengordel die rond 1860 om Antwerpen aangelegd werd. De grachten, wallen en forten werden gebouwd op dode armen van de Schelde in een boog om de stad, van de Hobokense polder tot aan het Schijn. Nu ligt daar nog een losse reeks bermen en stukken groen: het Ringbos.

Buiten de verdedigingsgordel bleef de omgeving landelijk tot een eind in de 20ste eeuw. Op de vesten werd rond 1960 de Kleine Ring (R1) aangelegd. Wolvenberg ontsnapte aan het betontapijt en bleef een stukje 'wildernis' aan de stadsrand.

De algemene biotoop van de Wolvenberg is het Essen-lepenbos, een zeer gevarieerde plantengemeenschap. Kenmerkend zijn Es en Veldiep, naast Zomereik, Kraakwilg en Schietwilg (wilgenbroek). In de struiklaag staan Eenstijlige meidoorn, Gewone vlier, Rode kornoelje, Kardinaalsmuts. Op de voedzame klei groeit een hele waaier planten, waaronder prachtige bloemen zoals Bijenorchis, Brede wespenorchis, Bosorchis, Gulden sleutelbloem en – pas ontdekt – Knolsteenbreek. Ook een aantal ongewone mossen en Mannetjesvaren zijn hier thuis.

Omdat dit nooit landbouwgrond was, is de bodem nog vrij natuurlijk: een stevige fractie klei met glauconiet. Die zorgt voor een vochtige ondergrond, maar glauconiet wordt steenhard wanneer het uitdroogt. Sommige plantensoorten zijn erop voorzien onder die wisselende omstandigheden te overleven. Frans hertshooi is een kruising tussen Sint-janskruid, dat van droge plekken houdt, en Kantig hertshooi, dat een moerassige standplaats verkiest. De Franse variant houdt stand in beide situaties.



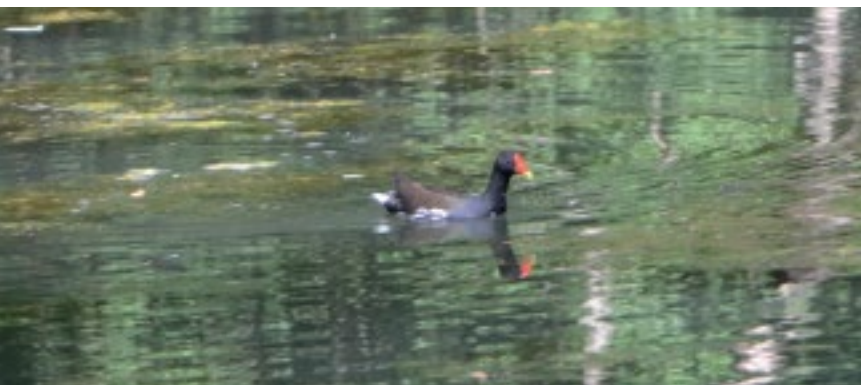
Exoten verstoren de natuurlijke plantenrijkdom

Het probleem met exoten is dat ze hun 'gezelschap' in hun verre thuis achterlaten: alle kevers, rupsen, wormen, schimmels en mossen die in zijn natuurlijke omgeving met de exoot samenleven, ontbreken hier. Daarom kan hij zich hier ongeremd ontwikkelen. Soorten die thuishoren in eenzelfde biotoop zijn op elkaar afgestemd en ontwikkelen zich harmonisch. Gewone esdoorn, een continentale soort van ravijnbossen, heeft tamelijk leerachtige bladeren. Eronder ligt een tapijt halfverteerde bladeren, dat de ontwikkeling van de kruidlaag tegenhoudt. Japanse duizendknoop, Zevenblad en Indische schijnaardbei doen dat op kleinere schaal: ze schieten op boven de andere planten in de kruidlaag, overschaduw en verdrukken ze. Zo veroveren exoten terrein op planten die thuishoren in deze biotoop.

In de eerste plaats willen we de exoten terugdringen om ruimte te geven aan de soortenrijkdom die hoort bij dit landschap. Cultuurpopulier, Robinia, Gewone esdoorn, Amerikaanse vogelkers en Witte abeel worden gedund, verspreid in jaren, terwijl Japanse duizendknoop wordt uitgespit. Om de kleinere exoten in bedwang te houden, wordt er op welgekozen tijdstippen gemaaid, bijvoorbeeld als Gewone bermzegge in zaad staat.

De Wolvenberg heeft ook een rijke fauna. Om die een handje te helpen graven we bv. poelen, waarin larven van Bruine kikker, Gewone pad, Kleine en Alpenwatersalamander zich kunnen ontwikkelen. In de vijver vallen ze ten prooi aan de verschillende vissoorten. De poelen verlanden weer en daarna graven we er nieuwe.

Waterhoen (foto: Guy Voets).



Knolsteenbreek (foto: Erik Molenaar).

Aan het Verloren Water zitten IJsvogel, Blauwe reiger en Waterhoen. Over het gehele terrein zijn Zwartkop, Spotvogel, Roodborst, Staartmees en Winterkoning te horen en ze broeden hier ook.

De natuur evolueert naar een eindstadium, volgroeid bos. Maar het is interessant om voor de kruiden hooilanden open te houden. Het grasland aan de Brilschans wordt niet eenvormig gemaaid, maar als een lappendeken, waardoor de vele libellen hier zich makkelijker kunnen oriënteren en hun territorium afbakenen. Die libellen zijn ideaal voedsel voor Boomvalk. Die nestelde tot vorig jaar in bomen bij de keulus van de tram die nu helaas gerooid werden. Het hooiland was ook jachtterrein van Ransuil, tot bij het vernieuwde ringfietspad verlichting werd aangebracht. De muizen zien Ransuil nu van ver aankomen. Hij mocht op zoek naar een andere muizenweide.

Natuurreservaat te koop?!

De Federale Overheid wil het terrein verkopen, terwijl de Stad Antwerpen het hoopte te verwerven in ruil voor gronden die ze elders aan de Vlaamse Overheid afstond. Daarnaast is het mogelijk dat de Wolvenberg opgeofferd wordt in de pogingen een oplossing te vinden voor de mobiliteitsproblemen rond onze stad. Waakzaamheid is dus geboden, inzicht in welke verkeersoplossing het minst schadelijk is voor ons al zo bedreigd groen is ook nodig.

Bezoek alleszins de Wolvenberg en help ons!

Natuurstudie en -beheer

We zetten de traditie van de Rietvink, het ledenblad van Natuurpunt Land van Reyen, verder en geven in het ledenblad telkens een overzicht van de waarnemingen en inventarisaties en van het uitgevoerde beheer. Zo kan je als lid, ook al was je er niet bij, opvolgen wat we deden de voorbije maanden.

Tekst: Erik Molenaar en Guy Voets

Maart

Op de eerste beheerday van maart werkten we in ons natuurgebied Wolvenberg verder aan het omvormingsbeheer van het populierenbos aan de voetgangersbrug. Een aantal bomen, al zijn ze na 40 jaar nog niet noemenswaardig dik, vertoonden talloze gaatjes in de boomvoet. Wilgenhoutrups (*Cossus cossus*) maakt vingerdikke gaten in het hout, waarbij makkelijk rotting optreedt en de boom onstabiel wordt. Staan ze dicht bij het wandelpad, dan nemen we alvast geen risico voor wandelaars, en worden deze exemplaren eerst opgeruimd.

Op zondag 18 maart zagen we tijdens de beheerwerken de eerste bloempjes van Sleedoorn. Grote keverorchis en Vogelmelk verschenen bovengronds en Maartsviooltje stond overal in bloei. Op de middenberm van de Singel zoemden de hommels boven de bloemen van Deens lepelblad. Een fraaie inzet van de lente in hetzelfde weekend dat de nieuwe afdeling werd opgericht! De warme week zette de volgende zondag Zoete kers massaal in bloei. Omdat Gewone es makkelijk in jonge vorm en zolang hij niet in blad komt kan verplant worden, deden we dat op de plaatsen waar we populiertjes moesten opruimen. Stilaan wordt

*De Gewone wolzwever (*Bombylus major*), een zweefvlieg die hommels nabootst, was al in maart actief (foto: Erik Molenaar).*



het een echt natuurgetrouw Essenbos, waarin onze poelen steeds minder worden bedolven onder de taaie, onafbrekbare populierenbladeren.

We ringden een middelgrote Gewone esdoorn in het bosperceel ten noorden van het centraal grasland. Dit kadert in het omvormingsbeheer dat we sedert een aantal jaren uitvoeren. Daarbij verwijderen we storende exoten ten voordele van o.m. – op deze plaats – Schietwilg en Zomereik en een beter ontwikkelde struik- en kruidlaag. De verwijdering van deze exoten voeren we in fasen uit. In de houtkant langs de Singel, ringden of takelden we enkele robinia's en een Gewone esdoorn en verwijderden we enkele robinia's en een grote populier. Op een aantal plaatsen verplanteden we er Gewone es en Sleedoorn.

April

Ondanks de plotse kille wending van de lente bleven onze vrijwilligers het natuurbeheerplan uitvoeren. In april kregen we enkele nieuwe vrijwilligers op het appel. Een mooi beeld zijn de paden vol iepenzaadjes. Bloeiende Aalbes en Kruisbes worden druk bezocht door insecten. Fitis, Tjiftjaf en Zwartkop zijn terug en zingen over heel het terrein. Op de Dag van de Aarde toonden we aan de Brilschans de resultaten van ons beheer en het verschil met het formele parkbeheer net daarnaast.

Eind april stond de Voorjaarsridderzwam met zijn witte hoed te pronken. Een aantal soorten die op de Rode Lijst staan, zo-

als Veldkruidkers, geven richting aan het beheer. Veldkruidkers bloeit in april en we tellen met plezier nieuwe vestigingen. We zetten de bestrijding voort van exotische woekersoorten zoals Japanse duizendknoop, Armeense braam, Chinese liguster en Oostelijke kornoelje. De poelen staan vol Slanke waterweegbree. Gewone watersalamander, Alpenwatersalamander en Gewone pad beginnen er een hopelijk succesvolle voortplanting. Eind april was de eerste Gierzwaluw terug in de stad. Tot slot vermelden we nog de ontdekking van de Bleke oesterzwam.

We verwijderden een aantal (kleinere) exoten zoals Mahonie, Amerikaanse vogelkers en Armeense braam. Er wordt gestart met het opruimen van Hongaarse sering (*Syringa joskaea*). Deze opruimactie spreiden we over enkele jaren. Op de heuvel ruimden we een middelgrote Gewone esdoorn op. Reeds een aantal jaren verwijderden we hier esdoorns ten voordele van Zomereik, Veldesdoorn en Iep. De struiklaag en de kruidlaag konden zich verder ontwikkelen. Op de kop van de spoorwegberm (aan de noordkant) en op de helling nabij de remise bleven we Japanse duizendknoop uitspitten. Dit is de meest effectieve – maar helaas ook arbeidsintensieve – methode om deze exoot te bestrijden. Op de 'ik-vrijwillig'-actie van de Stad Antwerpen op 28 april kwam slechts één vrijwilliger opdagen. Samen met de vaste Natuurpunt-vrijwilligers, hielp hij bij de bestrijding van de Japanse duizendknoop. We rooiden ook nog enkele populieren in het kader van het omvormingsbeheer ten voordele van Zomereik en Gewone es.

Het hout dat vrijkomt bij het omvormingsbeheer wordt uit het natuurgebied gehaald en verkocht (foto: Erik Molenaar).



Mei

foto: Guy Voets.



Op de lentewandeling van 13 mei stonden de deelnemers oog in oog met de camera van Irina. Zij maakte interviews en beelden voor 'De Nieuwe Antwerpenaar' op ATV. Onder een fraaie lentezon begonnen de meidoorns te bloeien, de eerste zeggen stonden in knop en de wandelaars zagen reeds Vuurjuffer, Gewone pantserjuffer en Lantaarntje. Tot slot kregen ze nog twee ijsvogels te zien. Een veelbelovende start van een nieuw groeiseizoen!

Aan de bermen langs de Konijnenwei vonden we Klein robertskruid dat zijn kersverse vestiging in Antwerpen uitbreidt. Het groeit er, net als op Zurenborg, op voetpaden. Aan de Brilschans vonden we op 9 mei een viertal exemplaren van Knolsteenbreek (*Saxifraga granulata*). Deze nieuwe soort voor ons gebied komt bij ons voor op onbemest en vochtig hooigrasland, op bospaden. Door overbemesting en ontwatering is hij vrij zeldzaam geworden (Rode lijst), vroeger kwam hij frequenter voor in het Antwerpse. Het is een overjarige plant van 15-50 cm. De wortelrozet met niervormige, gekarteld-getande bladeren lijkt op die van Hondsdraf maar de bladeren aan stengel zijn langwerpiger. Aan de voet van de stengel zitten minieme knolletjes voor vegetatieve voortplanting. Knolsteenbreek bloeit in mei-juni met vijftallige witte bloemen van 1,5 cm groot, in een los bijscherm. De kroon is drie keer langer dan de met klierhaartjes bezette kelk, De bloem heeft 10 meeldraden die per twee rijen, twee stijlen en een halfonderstandig vruchtbeginsel.

Doe mee en word vrijwilliger

Expert of organisator, 'af en toe' of 'elke dag', doen of denken, jij bepaalt

Natuurpunt heeft heel wat te bieden aan haar vrijwilligers. Iedereen die enthousiast en gemotiveerd is om op zijn/haar manier een steentje bij te dragen voor meer en betere natuur in de stad is welkom. Of je nu alle dagen in het getouw wil zijn of één keer per jaar een halve dag, laat het ons weten. Je zinvol inzetten én je welkom voelen bij de ploeg, dat is de uitdaging waar we samen voor staan én waar we met de nieuwe afdeling voor willen gaan.

Tekst: Ilse De Schutter en Bart Van de Voorde

Handen uit de mouwen

Voor meer en betere natuur moeten we aan de slag. Dit kan uiteraard in ons natuurgebied Wolvenberg. Grasvelden maaien, materiaal onderhouden, paden in stand houden, ... zijn een greep uit wat er allemaal kan. Er is licht werk en zwaar. Ben je echt handig? Dan is er nog meer: materiaal maken voor nestkast-workshops, het ineen timmeren van een promo-stand, de aanleg van geveltuinen, ...

Graag iets doen maar minder fysiek? Wat denk je van een informatiestand bemannen, leden werpen, de tap bedienen, scholen bezoeken, flyers/tijdschriften bussen, etiketten plakken, een tent opslaan, Wil je administratief helpen? Dan kan je misschien mee het ledenbestand beheren, een verslag schrijven, een subsidiedossier opstellen, ...

Hersenspingsels

Zitten je hersenen vol nieuwe ideeën, wachtend op een weg naar buiten? Laat ze de vrije loop en schrijf een artikel voor de website of het ledenblad, teken cartoons, ontwerp een infostand, bedenk een project of originele wandeling, maak foto's, ...

Kennis

Wil je meer leren over roofvogels, vleermuizen, vlinders, ...? Of heb je al veel kennis en wil je die delen met anderen? Sluit je dan aan bij onze studiegroep of ga zelf aan de slag. En deel je kennis door een wandeling te gidsen of een les te geven.

Organiseren

Hou jij goed het overzicht? Hou je van de chemie die ontstaat als je de juiste expert, bedenker en handige Harry samenbrengt? Dan zit organiseren in je bloed. Trek mee aan de kar en zorg ervoor dat alles en iedereen op het juiste moment daar is waar het moet.

Natuurervaring of -voorkennis hoeft niet. Wij helpen je op weg. Interesse? Heb je een ander idee of wil je meer weten? Schrijf naar info@natuurpuntantwerpenstad.be of bel 0486 34.92.23!

Gevelgroen geplant

'Meer groen, minder grijs' is het motto van deze actie. We begeleiden de bewoners van een selectie straten intensief. Daar proberen we zoveel mogelijk gezinnen te bereiken en warm te maken voor meer natuur. We verhelderen vragen zoals 'wat is een geveltuin?', 'hoe aanleggen?', 'welke planten gebruiken?', ... Op de plantdag leveren we aan huis. Zo gingen tijdens onze tweede editie op 21 april een 30-tal gezinnen in 2060 Antwerpen met ons in zee. Ze groeven een gat in de stoep om er iets moois van te maken. En mooi werd het zeker! Woon je in een straat in 2060 of elders binnen ons werkingsgebied en ken je wel wat burens die dit ook graag zouden doen? Schrijf ons op: info@natuurpuntantwerpenstad.be.

foto: Johan Wyckmans.



Activiteitenkalender

Hieronder vind je een chronologisch overzicht van onze activiteiten. De praktische informatie staat bij elke activiteit vermeld tenzij er elders in dit blad meer aandacht wordt aan besteed. Meer informatie kan je bekomen per e-mail: info@natuurpuntantwerpenstad.be. Voor de meeste actuele informatie kan je op onze website terecht: www.natuurpuntantwerpenstad.be. Op de website kan je daarnaast nog meer uitgebreide artikelen vinden en kan je verschillende folders gratis downloaden. Je kan er ook inschrijven op onze elektronische nieuwsbrief die frequenter verschijnt dan dit ledenblad.

De meeste activiteiten zijn gratis voor leden (tenzij anders vermeld). Niet leden betalen € 1 voor activiteiten in onze natuurgebieden. Vergeet dus niet je lidkaart mee te nemen. Veel plezier.

elke woensdag

Werkavond Wolvenberg Berchem

Elke woensdag in de maanden juni, juli, augustus en september werken we 's avonds van 19 u tot 21.30 u in het natuurgebied Wolvenberg te Berchem.

Afspraak om 19 u aan de ingang Posthofbrug, tegenover het station van Berchem op woensdagen 13, 20 en 27 juni, 4, 11, 18 en 25 juli, 1, 8, 15, 22 en 29 augustus en 5, 12, 19 en 26 september.

foto: Erik Molenaar



september

zaterdag 8 september
Berchem Bruist

Natuurpunt Antwerpen Stad neemt met een infostand en een workshop nestkasten bouwen deel aan Berchem Bruist.

Afspraak van 13 u tot 18 u in de Victor Jacobslei.

foto: Johan Vandewalle



zondag 16 september
Antwerpen Boert

Natuurpunt Antwerpen Stad neemt met een info- en drankstand deel aan Antwerpen Boert

Afspraak van 11 u tot 18 u in Park Spoor Noord.

foto: Johan Wijckmans



augustus

donderdag 16 augustus

Muziek in de wijk De Coninckplein

Natuurpunt Antwerpen Stad neemt met een infostand deel aan Muziek in de wijk op het De Coninckplein. Kom met ons kennismaken terwijl je geniet van Afrikaanse beats.

Afspraak: van 17 u tot 21 u op het De Coninckplein in 2060 Antwerpen.

Het leukste cadeau om weg te geven!

Een lidmaatschap Natuurpunt voor 'n vriend of vriendin



Voor slechts € 24 maak je een heel gezin lid van Natuurpunt. Je kan dat online doen via www.natuurpunt.be/mijnnatuurpunt/geschenklidmaatschap.aspx (als je vooraf bent geregistreerd) of met een e-mail naar info@natuurpuntantwerpenstad.be met als onderwerp 'geschenklidmaatschap'. Vermeld in die mail **jouw naam en lidnummer**, de **naam en het adres van de gelukkige**. Stort het bedrag op rekeningnr. BE60 5230 8051 9270 van Natuurpunt Antwerpen Stad.